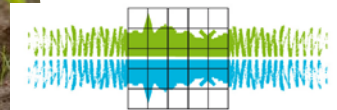


Actieplan akker- en weidevogels Gelderland



Coöperatieve Agrarische Natuurbeheervereniging
Collectief Rivierenland



Stichting Landschapsbeheer Gelderland
zorg voor ons landschap



Een gezamenlijk initiatief van

Gelderse Natuur en Milieufederatie, LTO-Noord Gelderland, Stichting Landschapsbeheer Gelderland en de drie Gelderse Agrarische Collectieven.

Auteur

Henk Kloen, CLM

Oktober 2016

Samenstelling initiatiefgroep

Bernhard Oosting en Volkert Vintgens, Gelderse Natuur- en Milieufederatie
Karen Hinkamp en Arjan Vriend, Stichting Landschapsbeheer Gelderland
Gert Aalten en Jan Stronks, namens de drie Gelderse Agrarische Collectieven Agrarisch
Natuurbeheer
Tjerk Elzinga, LTO-Noord

Met dank aan:

de deelnemers aan de Gelderse Akker- en Weidevogeldag 22 april 2016

en de Regiobijeenkomst akker- en weidevogels 13 september 2016

Jochem Sloothaak, Brabants Landschap voor begeleiding van het inspirerend veldbezoek in
Brabant

Floris van Kuijk van Vogelbescherming Nederland voor advies

Dank aan de provincie Gelderland die deze bijeenkomsten en de coördinatie financieel mogelijk
heeft gemaakt, en Joost van Kuijk die de afstemming met de provincie verzorgd heeft.

Foto voorkant: Vogelbescherming/ Jouke Altenburg

Coördinator/secretaris

Ir. Henk Kloen, CLM, Culemborg

T 0345 470 761, hkloen@clm.nl

CLM Publicatienummer 907, oktober 2016

Ook beschikbaar via www.clm.nl

Inhoudsopgave

Beleidssamenvatting	4
Urgentie	4
Samenwerking.....	4
Focus en ambitie.....	4
Maatregelen in het veld: pilots	5
Kennisontwikkeling en verankering in lokale organisaties en in beleid.....	6
Begeleiding van en communicatie in de pilots.....	6
Provinciebrede kennisontwikkeling en communicatie.....	7
Totale geraamde kosten	7
Oproep aan de provincie	7
1 Urgentie en samenwerking	8
1.1 Urgentie	8
1.2 Samenwerking	10
2 Uitgangspunten en ambitie	12
2.1 Inspirerende voorbeelden	12
2.2 Uitgangspunten.....	14
2.3 Focus en ambitie	15
3 Veldmaatregelen en pilots	16
3.1 Veldmaatregelen.....	16
3.2 Tien pilots	17
4 Kennisontwikkeling en communicatie	23
4.1 Kennisontwikkeling in de pilots	23
4.2 Begeleiding van en communicatie in de pilots	24
4.3 Provinciebrede kennisontwikkeling en communicatie	25
5 Uitvoering: kosten en organisatie	27
5.1 Totale geraamde kosten	27
5.2 Afstemming met Agrarisch Natuur- en Landschapsbeheer.....	28
5.3 Organisatie en koppeling aan andere beleidslijnen en initiatieven	29
5.4 Slotwoord	29
Bronnen	30
Bijlagen	31
Bijlage 1 Voorbeelden van kansrijke locaties voor pilots	32
Bijlage 2 Agrarisch Natuurbeheer in kaart en arealen 2016	35

Beleidssamenvatting

Urgentie

In Gelderland blijkt dat ondanks alle inspanningen de stand van akker- en weidevogels steeds verder terugloopt. Grutto en tureluur gaan in Gelderland harder achteruit dan in de rest van Nederland. De Wulp doet het hier juist iets beter, maar voor deze soort is Gelderland een van de belangrijkste broedgebieden. Niet alleen kritische weidevogels maar ook tot voor kort algemene soorten zoals de Kievit gaan hard achteruit. Net als in Noord-Brabant broedt een flink aandeel van de Gelderse Kieviten op maïsveld.

Ook bij vogels van akkerland en meer besloten agrarisch landschap gaan de aantallen sterk omlaag. De patrijs spant daarbij de kroon, naast geelgors en gele kwikstaart. De patrijs kwam vroeger in de hele provincie voor, en de zuidelijke helft vormt ook nu nog een belangrijk leefgebied.

Op dit moment wordt ca. € 4 miljoen per jaar besteed aan beheersvergoedingen Agrarisch Natuur- en Landschapsbeheer (ANLb), en eveneens ongeveer € 4 miljoen vanuit de oude (aflopende) regeling SNL (schatting uit oppervlakte gegevens agrarisch natuurbeheer, provincie Gelderland). In het Agrarisch Natuur en Landschapsbeheer ligt sterk de nadruk op natte graslanden en grutto. Hiervoor worden geconcentreerd maatregelen genomen in een beperkt aantal kansrijke gebieden. De leefgebieden voor droge en natte dooradering beslaan samen grote delen van het agrarisch gebied in de provincie. Echter binnen deze leefgebieden vinden maatregelen op kleine schaal en deels versnipperd plaats. Daarbij zijn deze voornamelijk gericht op akkerranden, slootkanten en houtelementen, en nog nauwelijks op de akkers zelf. Er zijn extra maatregelen nodig, vooral buiten de leefgebieden open grasland. In dit actieplan worden deze benoemd. Daarnaast wordt in dit actieplan aandacht besteed aan enkele knelpunten in het weidevogelbeheer binnen het ANLb.

Samenwerking

Om het tij te keren voor akker- en weidevogels is er aanvullende actie nodig. Dat vinden ook de Provinciale Staten in Gelderland, die met overgrote meerderheid een motie met deze strekking hebben aangenomen in december 2015.

Op vrijdag 22 april 2016 vond de Gelderse Akker- en Weidevogeldag plaats, georganiseerd door de Gelderse Natuur en Milieufederatie en LTO-Noord Gelderland in samenwerking met de Stichting Landschapsbeheer Gelderland, Vogelbescherming Nederland en de drie Gelderse Agrarische Collectieven. Deze dag is benut om van elkaar te leren, en te inventariseren waar problemen en oplossingen liggen zowel op provinciaal niveau als in de regio's. Aan het eind van de dag hebben deze organisaties een gemeenschappelijke verklaring aan de Provincie aangeboden.

Als vervolg hierop hebben de betrokken Gelderse partijen een initiatiefgroep gevormd die in overleg met de provincie een actieplan heeft uitgewerkt gericht op concrete maatregelen in het veld, kennisontwikkeling en verankering in lokale organisaties en in beleid.

Focus en ambitie

De initiatiefgroep heeft de volgende richting aan het actieplan gegeven:

- **Drie speerpunten:** maatregelen specifiek voor patrijs, Kievit en kritische weidevogels. Patrijs en Kievit krijgen in huidig ANLb beperkt aandacht, als secundaire doelsoort (patrijs beperkt in oppervlakte en samenhang, Kievit alleen binnen leefgebied open grasland zoals dat primair begrensd is ten behoeve van de grutto). Voor kritische weidevogels zetten de agrarische collectieven al extra maatregelen in gang, dit actieplan vraagt daarbovenop extra aandacht voor predatie en plasdrasgebieden. En dit gaat niet alleen om de grutto, maar ook de meer verspreid voorkomende tureluur en wulp.

- **Drie dimensies:** gericht op 1) concrete maatregelen in het veld, 2) kennisontwikkeling en 3) verankering in lokale organisaties en in beleid.
- **Drie regio's:** uitwerken voor en met drie regio's, namelijk Veluwe-IJsselvallei, Achterhoek en Rivierenland.

Het actieplan richt zich op maatregelen aanvullend op bestaande maatregelen en afspraken in het nieuwe stelsel Agrarisch Natuur en Landschapsbeheer (ANLb). Deels gaat het om nieuwe maatregelen, deels om extra budget voor nog weinig toegepaste maatregelen en deels maatregelen die door niet-agrarische grondgebruikers worden toegepast.

Ambitie 2026

Daling van Gelderse populaties akker- en weidevogels is gestopt (jaarlijks 0-10% achteruitgang tussen 1990-2010), de populaties groeien vanaf 2024 provinciebreed weer.

Doel voor dit actieplan: periode 2017-2022

Tien succesvolle pilots waarin een combinatie van maatregelen voor één van de drie soortengroepen wordt genomen, gemonitord en gepromoot. In deze pilots nemen de aantallen akker- en weidevogels toe, met name Kievit, patrijs, tureluur, wulp en grutto. (ca. 3 per regio en ca. 3 per soortengroep)

Maatregelen in het veld: pilots

In de voorbereidende bijeenkomsten zijn maatregelen ter stimulering van akker- en weidevogels geïnventariseerd. Tegelijkertijd werd benadrukt dat alleen uitvoeren van wat extra maatregelen niet voldoende is. Er is regie op lokaal gebiedsniveau nodig, die voor samenhang tussen de te nemen maatregelen moet zorgen en meer actoren moet betrekken, zowel grondeigenaren als vrijwilligers (zie H 4.2). Samenwerking met niet-agrarische grondeigenaren is nodig, en goede communicatie om draagvlak te creëren. En omdat detaileisen die soorten als Kievit en patrijs stellen niet bekend zijn, is goede monitoring en begeleidend onderzoek nodig.

Vandaar dat de uitvoering van de maatregelen is uitgewerkt in tien pilots. Dit leidt bovendien tot besparing van kosten, omdat de maatregelen niet in heel Gelderland tegelijk worden opgepakt. Bij gebleken effectiviteit kan in de volgende fase worden gekozen voor opschaling.

De pilots vinden plaats in gebieden van ca 150 - 250 hectare, volgens deskundigen is deze omvang voor veel akker en weidevogelsoorten gewenst om een subpopulatie in stand te houden. Voor Kievit kan een pilot eventueel worden onderverdeeld in 2-4 kleinere deelgebieden, aansluitend op plaatsen met relatief hoge Kievitdichtheden.

Per type pilot is in dit actieplan aangegeven welke maatregelen in welke oppervlakte beoogd worden. De exacte invulling en de intensiteit van de maatregelen kunnen variëren, mede afhankelijk van de animo van grondgebruikers en vrijwilligers in het gebied.

De pilots moeten plaatsvinden in gebieden met zowel ecologische als sociale kansen. Er moet animo voor zijn onder de mensen in het gebied. Daarbij gaat het om agrarische en niet-agrarische grondgebruikers, en vrijwilligers / maatschappelijke organisaties die kunnen helpen met begeleiden en monitoren, en of sponsoren. Het actieplan geeft voorbeelden van kansrijke locaties, de exacte ligging moet bij de start van de uitvoering nader worden uitgewerkt in nauwe samenwerking met de collectieven en weidevogel- en andere vrijwilligersgroepen.

Het actieplan voorziet in de volgende pilots:

Pilot 1 + 2 + 3. Patrijs

- Een pakket maatregelen dat voorziet in 7% specifieke patrijsbiotopen in een gebied van ca. 150 hectare, waarin ook het overige landgebruik geschikt is als leefgebied.

- Voor pilots patrijs zijn vooral meer en deels andere maatregelen wenselijk dan nu al worden toegepast in ANLb, grotendeels of misschien wel geheel binnen de nu begrensde leefgebieden, vnl droge dooradering.

Pilot 4 + 5 + 6. Open akkerland voor kievit

- Een pakket van maatregelen dat voorziet in 250 ha. leefgebied voor de kievit, in een heel geheel of enkele deelgebieden binnen een beperkte regio.
- Kern vormt aangepast beheer van maisland met rustperiode in combinatie met braakliggende randen.
- Voor pilots kievit zijn meer en andere maatregelen wenselijk dan nu in ANLb plaatsvinden, deels binnen en deels buiten de nu begrensde leefgebieden droge dooradering

Pilot 7 t/m 10. Kritische weidevogels, predatiebeheer en grote plasdras.

- De pilots predatie, plasdras en kritische weidevogels vinden bij voorkeur binnen of direct grenzend aan het ANLb-leefgebied open grasland plaats.
- Het gaat hier om extra accent op aanleg van plasdrasgebied en extensieve beweiding dan in het ANLb tot dusver.
- In de predatiepilots wordt een predatiebeheerplan opgesteld, gebruik makend van het protocol van Altenburg en Wymenga en ervaring van Vogelbescherming hiermee. En er wordt nadrukkelijk aandacht geschonken aan afweging van andere (natuur)belangen en communicatie.

Kennisontwikkeling en verankering in lokale organisaties en in beleid

Binnen het akker- en weidevogelbeheer bestaan nog veel vragen over hoe maatregelen precies moeten worden toegepast: Over welke oppervlakte, hoe dicht bij elkaar, in welke combinatie? En hoe kan de grondgebruiker de maatregelen inpassen in zijn bedrijf en efficiënt beheren? Onderzoek en monitoring is daarom van groot belang.

Vrijwilligers van agrarische natuurverenigingen en weidevogelwerkgroepen en landschaps-vrijwilligers kunnen een belangrijke rol spelen in onderzoek en monitoring Ook is het denkbaar samen te werken met onderwijsinstellingen (agrarische of groene/biologie- opleidingen) en stagiairs of studenten in te zetten. In beide gevallen is voor coördinatie en begeleiding wel professionele ondersteuning nodig.

In de begroting is voor professionele coördinatie en begeleiding van monitoring door vrijwilligers ca. 10% van de kosten van uitvoering van inrichting en beheer opgenomen. Daarnaast is voor zowel kievit als patrijs een extra budget van € 10.000 opgenomen voor een bijdrage aan diepergaand onderzoek zoals hierboven vermeld.

Als de pilots succesvol zijn, stellen de initiatiefnemers voor de maatregelen structureel op te nemen in het ANLb.

Begeleiding van en communicatie in de pilots

De initiatiefnemers stellen voor de pilots gezamenlijk uit te voeren, en maken bij de start van de uitvoering nadere afspraken hierover.

Communicatie is een onmisbaar onderdeel van de pilots. Het gaat immers niet om een routinematige uitvoering van een regeling, maar om het betrekken en stimuleren van grondeigenaren en vrijwilligers(groepen).

Communicatie richt zich op al actieve grondeigenaren en vrijwilligers, daarnaast is de uitdaging ook nieuwe doelgroepen te betrekken, zoals terreinbeheerders, gemeenten en waterschappen, niet-agrarische grondeigenaren in het buitengebied, landgoedeigenaren, wildbeheereenheden, lokale groepen die Akker- en Weidevogelbescherming willen ondersteunen met vrijwilligerswerk of sponsoring, lokale natuur- en milieuorganisaties, zoals IVN of KNNV.

Communicatie begint bij een goede voorbereiding van de pilots. Daarna blijft begeleiding belangrijk om de ervaringen te bundelen, goede monitoring op te zetten en te verwerken, samenwerking vorm te geven en draagvlak te creëren en te leren van de pilot. Voor communicatie dient per pilot een beknopt communicatieplan te worden uitgewerkt.

Provinciebrede kennisontwikkeling en communicatie

Om het Actieplan succesvol te maken in de eerste fase tot 2022, en voort te zetten en uit te breiden over heel Gelderland is brede kennisontwikkeling en communicatie wenselijk.

Voor communicatie is een mix van activiteiten nodig die is afgestemd op volgende doelgroepen: grondgebruikers en vrijwilligers, breed publiek van boeren en burgers, en stakeholders inclusief overheid.

In de provinciebrede kennisontwikkeling zijn verschillende activiteiten voorzien waaronder werving van nieuwe vrijwilligers, trainingen voor grondeigenaren en vrijwilligers in beheer en monitoring, en bundeling van ervaringen in een jaarlijks terugkerende Gelderse Netwerkdag Akker- en weidevogels.

Totale geraamde kosten

In het actieplan is een voorlopige begroting van de totale kosten over 6 jaar (2017-2022) gegeven. Naast beheervergoedingen voor de uit te voeren maatregelen zijn in de pilots ook kosten voor begeleiding, communicatie, monitoring en onderzoek opgenomen. Daarnaast vergt een breed actieplan ook om provinciebrede communicatie en overall coördinatie en verantwoording.

Het totaalbedrag over vijf jaar komt op ca. € 1,5 miljoen.

Het actieplan gaat uit van 5 jaar durende pilots, dit geeft tijd om te monitoren en effect vast te stellen. Ook betalen de eenmalige inrichtingskosten zich beter terug.

Door vijf pilots in 2017, en een tweede serie van vijf in 2018 te starten, kunnen ervaringen in de opstart van de eerste set gelijk worden benut in de tweede set. Tevens worden de uitgaven meer gespreid in de tijd gedaan.

De eindtermijn eind 2021 van de eerste set valt dan samen met einde 1e periode ANLb.

Het totale project heeft een looptijd van zes jaar, 2017-2022

Oproep aan de provincie

Dit Actieplan is tot stand gekomen door de inzet van Gelderse maatschappelijke organisaties uit de sectoren landbouw en natuur en mede dankzij de talloze vrijwilligers en agrariërs die zich jaarlijks inzetten voor de akker- en weidevogels. Als zodanig sluit het Actieplan aan op de door Provinciale Staten van Gelderland in grote meerderheid aangenomen motie in november 2015 om meer te doen voor de akker- en weidevogels in onze provincie.

De initiatiefgroep verzoekt hierbij de Provincie Gelderland om het actieplan samen met de initiatiefgroep in praktijk te brengen en financieel mogelijk te maken. Daarbij gaat het om een bedrag van € 250.000 per jaar over de periode 2017-2022.

Zij benadrukken dat dit als extra impuls aan akker- en weidevogels nodig is, met accent op akkervogels inclusief de kievit. Dit mag niet ten koste mag gaan van huidige financiering van het ANLb en de aanvragen van uitbreiding die de collectieven doen voor een kwaliteitsimpuls voor weidevogelkerngebieden en voor botanisch beheer aldaar.

1

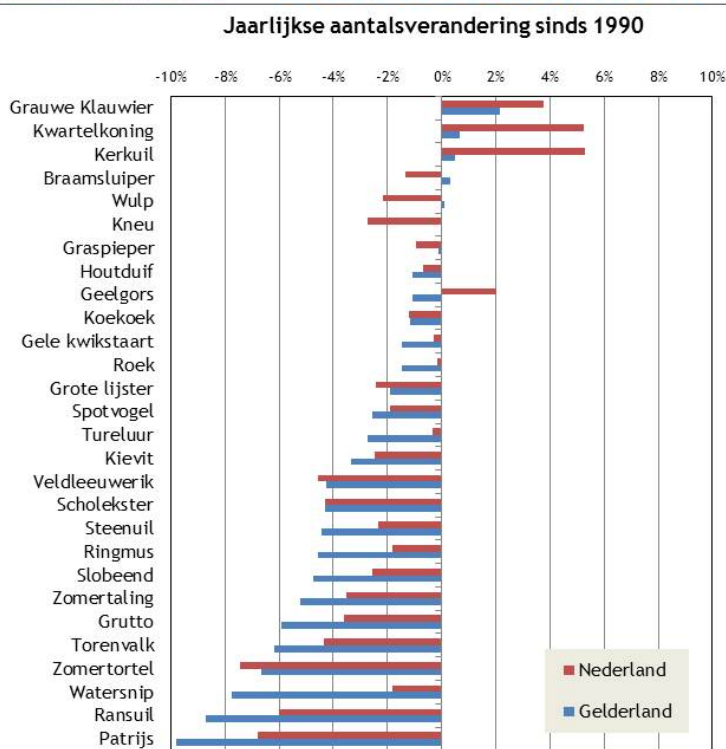
Urgentie en samenwerking

1.1 Urgentie

In Gelderland blijkt dat ondanks alle inspanningen de stand van akker- en weidevogels steeds verder terugloopt (figuur 1). Grutto en tureluur gaan in Gelderland harder achteruit dan in de rest van Nederland. De Wulp doet het hier juist iets beter, maar voor deze soort is Gelderland, en vooral de Achterhoek, een van de belangrijkste broedgebieden. Niet alleen kritische weidevogels maar ook tot voor kort algemene soorten zoals de Kievit gaan hard achteruit. Net als in Noord-Brabant broedt een flink aandeel van de Gelderse Kieviten op maïsland.

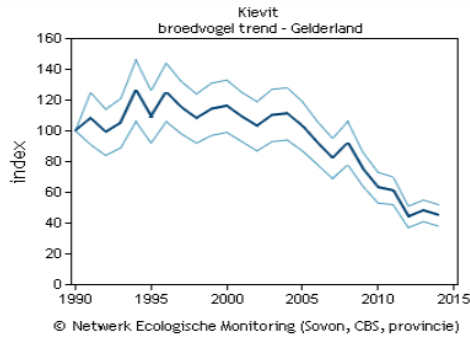
Sovon Vogelonderzoek Nederland

Gidssoorten ANLb in Gelderland



Figuur 1: Aantalsverandering van gidssoorten agrarisch natuurbeheer in Gelderland sinds 1990 voor het ANLb (bron: Sovon)

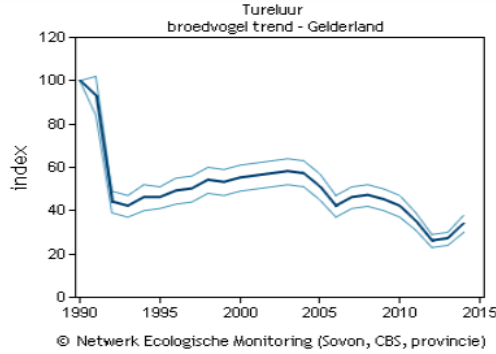
Ook bij de vogels van akkerland en meer besloten agrarisch landschap gaat het niet goed. (figuur 1). De patrijs gaat het allerhardst achteruit, naast geelgors en gele kwikstaart. De patrijs kwam vroeger in de hele provincie voor, en de zuidelijke helft vormt ook nu nog een belangrijk leefgebied (figuur 2).



Gelderland Deze grafiek is gebaseerd op het Meetnet Broedvogels (BMP). Weergegeven is de jaarlijkse index van de broedpopulatie t.o.v. 1990 en de standaardfout. [Project informatie](#)

vanaf 1990: significante afname van <5% per jaar (-)

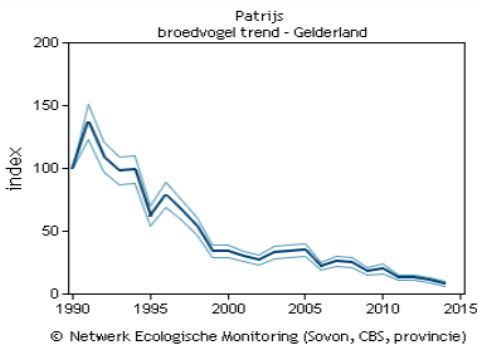
laatste 10 jaren: significante afname van >5% per jaar (--, minimaal halvering in 15 jaar)



Gelderland Deze grafiek is gebaseerd op het Meetnet Broedvogels (BMP). Weergegeven is de jaarlijkse index van de broedpopulatie t.o.v. 1990 en de standaardfout. [Project informatie](#)

vanaf 1990: significante afname van <5% per jaar (-)

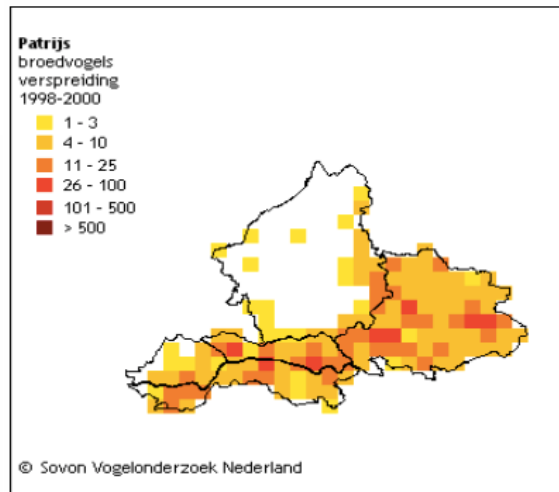
laatste 10 jaren: significante afname van <5% per jaar (-)



Gelderland Deze grafiek is gebaseerd op het Meetnet Broedvogels (BMP). Weergegeven is de jaarlijkse index van de broedpopulatie t.o.v. 1990 en de standaardfout. [Project informatie](#)

vanaf 1990: significante afname van >5% per jaar (--, minimaal halvering in 15 jaar)

laatste 10 jaren: significante afname van >5% per jaar (--, minimaal halvering in 15 jaar)



verspreiding (1998-2000)

1998-2000 Deze kaart is gebaseerd op de Atlas van de Nederlandse Broedvogels (Sovon 2002). Per atlasblok van 5x5 km is er een schatting van het aantal broedparen gegeven. [Project informatie](#)

Figuur 2. Trends in populatie-ontwikkeling van kievit, tureluur en patrijs in de provincie Gelderland (bron: Sovon, 2016).

Een heel aantal soorten laat zich niet indelen in akker- of weidevogel: de kievit komt in Gelderland voor een groot deel voor op maïsakkers. De patrijs kwam vroeger in grasland- en akkergebieden voor, maar nu meer op akkerland.

Oorzaken voor achteruitgang van weidevogels (Melman, Theunissen en Guldmond, H6 in de Snoo et.al, 2016) zijn alle gerelateerd aan intensivering van de landbouw: door drooglegging, mechanisatie, en bemesting wordt grasland vaker en vroeger gemaaid, en komen er minder kruiden en insecten voor. Daarnaast spelen toegenomen predatie en toename van bomen en struiken in het landschap een rol. De auteurs benadrukken dat aan al deze factoren tegelijk en in samenhang aandacht moet worden besteed.

Ook voor akkervogels is de achteruitgang gerelateerd aan intensivering van de landbouw (Bos, Koks, Kuiper en van Scharenburg in H7 in de Snoo et.al, 2016). Hier spelen verdwijnen van overhoekjes en landschapselementen (zoals ruige of bloemrijke slootkanten en struwelen), intensieve gewasbescherming en bemesting en eenzijdiger bouwplan (minder graan, meer hakvruchten en maïs) de hoofdrol.

In het nieuwe Agrarisch Natuur en Landschapsbeheer (ANLb) in Gelderland worden maatregelen genomen voor agrarische natuur, onderscheiden in vier leefgebieden:

- Open gras/natte graslanden, gericht op weidevogels in grasland, maatregelen uitgewerkt op basis van eisen die de grutto stelt,
- Open gras/droge graslanden, in zeer beperkt gebied gericht op de kwartelkoning,
- Droge dooradering gericht op o.a. patrijs, geelgors, vlermuizen, kleine roofdieren en amfibieën,
- Natte dooradering primair gericht op amfibieën en vissen.

Van akker- en weidevogels zijn in Gelderland grutto, kwartelkoning en geelgors primaire doelsoorten. Onder andere kievit, scholekster, tureluur en gele kwikstaart zijn secundaire doelsoorten. Het collectief VALA in de Achterhoek heeft daar o.a. de wulp aan toegevoegd in zijn beheerstrategie 2016 (Geerts et.al, 2016).

Op dit moment wordt ca. € 4 miljoen per jaar besteed aan beheersvergoedingen Agrarisch Natuur- en Landschapsbeheer (ANLb), en eveneens ongeveer € 4 miljoen vanuit de oude (aflopende) regeling SNL (schatting uit oppervlakte gegevens agrarisch natuurbeheer, provincie Gelderland). In het Agrarisch Natuur en Landschapsbeheer ligt sterk de nadruk op natte graslanden en grutto. Hiervoor worden in een beperkt aantal kansrijke gebieden geconcentreerd maatregelen genomen. De leefgebieden voor droge en natte dooradering beslaan samen grote delen van het agrarisch gebied in de provincie. Echter binnen deze leefgebieden vinden maatregelen op kleine schaal en deels versnipperd plaats (Melman et.al., 2016, p. 34-35). Daarbij zijn deze voornamelijk gericht op akkerranden, slootkanten en houtelementen, en nog nauwelijks op de akkers zelf. Er zijn daarom extra maatregelen nodig, vooral buiten de leefgebieden open gras. Daarnaast wordt in dit actieplan aandacht besteed aan enkele knelpunten in het weidevogelbeheer binnen het ANLb.

1.2 Samenwerking

Om dit tijt te keren voor akker- en weidevogels is er aanvullende actie nodig. Dat vinden ook de Provinciale Staten in Gelderland, die met overgrote meerderheid een motie met deze strekking hebben aangenomen in december 2015.

Op vrijdag 22 april 2016 vond de Gelderse Akker- en Weidevogeldag plaats, georganiseerd door de Gelderse Natuur en Milieufederatie en LTO-Noord Gelderland in samenwerking met de Stichting Landschapsbeheer Gelderland, Vogelbescherming Nederland en de drie Gelderse Agrarische Collectieven. Deze dag is benut om van elkaar te leren, en te inventariseren waar problemen en oplossingen liggen zowel op provinciaal niveau als in de regio's. Aan het eind van de dag hebben deze organisaties een gemeenschappelijke verklaring aan de Provincie aangeboden.

Als vervolg hierop hebben de betrokken Gelderse partijen een initiatiefgroep gevormd die in overleg met de provincie een actieplan heeft uitgewerkt gericht op concrete maatregelen in het veld, kennisontwikkeling en verankering in lokale organisaties en in beleid. Ook Vogelbescherming Nederland en Brabants Landschap hebben meegedacht in de uitwerking.

Om dit actieplan op te stellen zijn enkele overleggen van de betrokken partijen en hun achterban (agrarische natuurverenigingen, weidevogelwerkgroepen) opgezet in de periode juni-september. Om de daar voorgestelde actiepunten uit te werken en tot een samenhangend plan te maken is CLM gevraagd als coördinator op te treden.

Dit Actieplan is het resultaat van deze gezamenlijke inspanning.

2

Uitgangspunten en ambitie

2.1 Inspirerende voorbeelden

Hieronder beschrijven we twee voorbeelden, die als inspiratie voor Gelderland kunnen dienen.

1. Patrijzenleefgebied in Noord-Brabant:

In de Struikwaard in Noord-Brabant is een patrijzenleefgebied ingericht van ca. 60 ha, waar volgende maatregelen zijn genomen (Vogelbescherming, 2016):

1. aanpassing bouwplan/ gewaskeuze: luzerne en graan
2. grond in pacht geven bij en samenwerking met biologische teler
3. aanleg takkenril
4. aanleg nieuwe haag
5. aanleg kruidenranden



Figuur 3. Aanleg van een nieuwe heg en kruidenrand in de Struikwaard bevorderen de patrijs (foto's Henk Kloen, CLM).

De eerste twee maatregelen konden plaatsvinden omdat een deel van de grond eigendom is van Brabants Landschap als terreinbeheerder. Zeven % van het gebied is nu ingericht als “patrijsbiotoop”, dus alle randen, heggen, slootkanten etc samen.

Het aantal broedparen is in 3 jaar tijd van 2 naar 7 gegaan, dat is ca. 1 per 10 ha. De indruk bestaat dat de dichtheid niet verder toeneemt, maar dat de patrijzen buiten het gebied uitbreiden.

Meeliftende soorten zijn roodborsttapuit, grasmus, Kievit en bosrietzanger. Het gebied biedt ook kansen voor koekoek of grauwe klauwier.

In Engeland wordt er vanuit gegaan dat patrijzenleefgebieden een omvang van ca. 200 ha moeten hebben, waar dan ca. 15-20 broedparen kunnen leven. Er zijn dichtheden van patrijs van 1 broedpaar per 2,5 ha bekend.

Het voorbeeld van de Struikwaard laat een soort van “maximale aanpak” zien wat je kan doen voor patrijs, in samenwerking met gronden van een natuurbeheerder en een biologisch bedrijf. De Gelderse ambitie kan zijn in een gebied de dichtheid van patrijzenbiotopen flink te verhogen, en kansen te zoeken waar natuurbeheerders/landgoedeigenaren akkers beheren, en/of biologische of andere bedrijven met duurzame bedrijfsvoering aanwezig zijn.

2. Plasdrasgebied voor kievit en kritische weidevogels (tureluur, wulp, grutto)

In Noord-Brabant zijn ervaringen opgedaan met aanleg van grotere plasdrasgebieden op agrarische grond, die daarvoor voor 6 jaar worden ingericht en beheerd (Sloothaak, 2016). Het gaat hier om gebieden van 10-18 ha groot. De plasdras maakt dan 3% van de oppervlakte van een weidevogelkerngebied uit.

Op een blok mais- of grasland wordt een dijkje opgeschoven, en het gebied daarbinnen wordt ook licht golvend of ribbelend gemaakt. Er wordt actief water opgepompt in de periode van maart tot juli. Daarna valt het droog en kan er nog een snede gras gemaaid of worden geweid.

Het gebied trekt grote aantallen weidevogels aan, die ook binnen dit gebied broeden: veel kieviten, maar ook tureluur, grutto en zelfs kluut. De ouders gaan met hun jongen ook naar het omringend grasland om te foerageren, maar ook het omgekeerde gebeurt. De inrichting volgens het golfplaatmodel levert een prachtig kuikenbiotoop, en dat is terug te zien in de monitoring. Naast de



Figuur 4. Met aanleg van een kade, golfplaatstructuur in het land en inschakelen van een waterpomp ontstaat een aantrekkelijk plasdrasgebied. (foto Henk Kloen, CLM).

kuikens die op de plasdras worden geboren op de hogere delen, trekken ook de kuikens uit de omgeving er naartoe om vliegvlug te worden. Kruidenrijk grasland eromheen is een goede

aanvulling, maar niet noodzakelijk als die golfplaatplasdras van voldoende omvang is en goed is aangelegd. Meeliftende soorten zijn onder andere veldleeuwerik, gele kwikstaart, slobeend, bergeend en roodborsttapuit.

Inrichtingskosten (graafwerk, aanschaf pomp) voor 18 hectare bedragen hier ca. € 70.000, dus ca. € 4.000 per hectare. Daarnaast krijgt de agrariër een vergoeding van € 2.040/ha/j. Vrijwilligers verzorgen dagelijks onderhoud van de pomp en toezicht.

In Gelderland is wellicht ook een dergelijk groot plasdrasgebied te realiseren, en daarnaast zijn er kansen voor plasdras op kleinere schaal. Dat kan op grond van agrariërs, maar wellicht zijn kleine particuliere grondeigenaren met agrarische grond ook geïnteresseerd. Hun grond moet dan uiteraard grenzen aan leefgebied van kritische weidevogels of Kievit.

2.2 Uitgangspunten

- Dit actieplan richt zich op maatregelen die aanvullend zijn op het nieuwe Agrarische Natuur- en Landschap Beheer (ANLb): meer inzet van enkele weinig toegepaste maatregelen, inzet van nieuwe maatregelen. Indien zinvol kunnen deze maatregelen ook buiten de huidige begrenzing van ANLb komen.
- Het is goed te focussen op maatregelen voor enkele aandachtsoorten, waarbij andere soorten kunnen meeliften.
- De focus moet liggen op soorten waarvoor Gelderland van bovengemiddeld belang is.
- Niet alle maatregelen hoeven geld te kosten.
- Het plan richt zich niet alleen agrariërs maar ook particulieren, landgoedeigenaren, terreinbeheerders en overheden; ook zij kunnen bijdragen aan akker- en weidevogels.
- Meerdere maatregelen binnen een gebied versterken elkaar.
- Voor veel akker- en weidevogels ontbreekt het nog aan detailkennis: welke omvang moeten maatregelen hebben, en in welke ruimtelijke samenhang (afstand tussen maatregelen, welke verhoudingen in oppervlaktes van meerdere maatregelen).
- De twee voorgaande punten onderstrepen het belang maatregelen in de vorm van gebiedspilots uit te voeren: samenhang van maatregelen op gebiedsniveau, en aandacht voor monitoring.
- Monitoring moet zich richten op zowel hoe de uitvoering van maatregelen verloopt, hoe grondeigenaren en vrijwilligers samenwerken en elkaar versterken, als het effect op (aantal) vogels.
- De pilots leveren kennis op met welke gecombineerde maatregelen akker- en weidevogels weer vooruitgang kunnen boeken, en hoe na de pilotperiode effectieve maatregelen breder kunnen worden toegepast.
- Vrijwilligers van weidevogelwerkgroepen, landschapsbeheersgroepen, agrarische collectieven en mogelijk ook andere lokale groepen spelen (zoals IVN, KNNV, wildbeheereenheden) een belangrijke rol bij monitoring en begeleiding.
- Voor draagvlakontwikkeling bij zowel lokale bewoners als provinciale beleidsmedewerkers en politici is ondersteuning met communicatie nodig.
- Het actieplan heeft het karakter van een aantal pilots maar moet toewerken naar borging van de continuïteit vanaf 2021. Dit kan door een combinatie van provinciaal beleid zoals ANLb en van participatie door deelname van vrijwilligers/burgers.

2.3 Focus en ambitie

Op basis van deze uitgangspunten heeft de initiatiefgroep de volgende richting aan uitwerking van het actieplan gekozen:

- **Drie speerpunten:** maatregelen specifiek voor patrijs, Kieviten kritische weidevogels. Patrijs en Kievit krijgen in huidig ANLb beperkt aandacht, als secundaire doelsoort (patrijs beperkt in oppervlakte en samenhang, Kievit alleen binnen leefgebied open grasland zoals dat primair begrensd is ten behoeve van de grutto). Voor kritische weidevogels zetten de agrarische collectieven al extra maatregelen in gang. Dit actieplan vraagt daarbovenop extra aandacht voor predatie en plasdrasgebieden. En dit gaat niet alleen om de grutto, maar ook de meer verspreid voorkomende tureluur en wulp.
- **Drie dimensies:** gericht op 1) concrete maatregelen in het veld, 2) kennisontwikkeling en 3) verankering in lokale organisaties en in beleid.
- **Drie regio's:** uitwerken voor en met drie regio's, namelijk Veluwe-IJsselvallei, Achterhoek en Rivierenland.

Het actieplan richt zich op maatregelen aanvullend op bestaande maatregelen en afspraken in het nieuwe stelsel Agrarisch Natuur en Landschapsbeheer (ANLb). Deels gaat het om nieuwe maatregelen, deels om extra budget voor nog weinig toegepaste maatregelen en deels maatregelen die door niet-agrarische grondgebruikers worden toegepast.

Voor patrijs worden pilotgebieden vooral binnen de huidige leefgebieden droge dooradering gezocht. Voor Kievit gaat het om gebieden die deels in, maar wellicht ook deels buiten de leefgebieden droge dooradering vallen. Voor kritische weidevogels en predatie worden pilotgebieden bij voorkeur in of grenzend aan de huidige leefgebieden open grasland gezocht.

Ambitie 2026

Daling van Gelderse populaties akker- en weidevogels is gestopt (jaarlijks 0-10% achteruitgang tussen 1990-2010), de populaties groeien vanaf 2024 provinciebreed weer.

Doel voor dit actieplan: periode 2017-2022

Tien succesvolle pilots waarin een combinatie van maatregelen voor één van de drie soortengroepen wordt genomen, gemonitord en gepromoot. In deze pilots nemen de aantallen akker- en weidevogels toe, met name Kievit, patrijs, tureluur, wulp en grutto.
(ca. 3 per regio en ca. 3 per soortengroep)

3

Veldmaatregelen en pilots

In de voorbereidende bijeenkomsten zijn maatregelen ter stimulering van akker- en weidevogels geïventariseerd. Tegelijkertijd werd benadrukt dat alleen uitvoeren van wat extra maatregelen niet voldoende is. Er is regie op lokaal gebiedsniveau nodig, die voor samenhang tussen de te nemen maatregelen moet zorgen en meer actoren moet betrekken, zowel grondeigenaar en als vrijwilliger (zie H 4.2). Samenwerking met niet-agrarische grondeigenaren is nodig, en goede communicatie om draagvlak te creëren. En omdat detaileisen die soorten als Kievit en patrijs stellen niet bekend zijn, is goede monitoring en begeleidend onderzoek nodig.

Vandaar dat de uitvoering van de maatregelen is uitgewerkt in een tiental pilots. Dit leidt bovendien tot besparing van kosten, omdat de maatregelen niet in heel Gelderland tegelijk worden opgepakt. Bij gebleken effectiviteit kan in de volgende fase worden gekozen voor opschaling.

3.1 Veldmaatregelen

De aan het actieplan deelnemende organisaties willen de volgende maatregelen toepassen voor het stimuleren van akker- en weidevogels in Gelderland (tabel 1).

Zoals aangegeven in de tabel, wordt een flink aantal van deze maatregelen worden al toegepast in het Agrarisch Natuur en Landschapsbeheer, maar op zeer beperkte schaal of in beperkte gebieden. Een aantal andere worden nog niet toegepast in ANLb. Enkele worden al op bescheiden schaal toegepast door Stichting Landschapsbeheer Gelderland en weidevogelwerkgroepen. En andere zijn ontleend aan experimentele toepassing in Brabant en de factsheets van Vogelbescherming. Dit actieplan beoogt de toepassing van deze maatregelen uit te breiden in een beperkt aantal gebieden, in sterke onderlinge samenhang en met betrokkenheid van meerdere actoren samen.

Tabel 1. Gewenste maatregelen in het veld ten behoeve van akker- en weidevogels

veldmaatregelen	doelsoorten			toepasbaar in regio			Profiterende soorten	Huidige toepassing
	weidevogels kritisch	kievit	patrijs	Achterhoek	Rivieren-gebied	Veluwe-IJsselvallei		
1. rustzones grasland rond nesten 0,1-1 ha	W	K		A	B	V	Weidevogels, kievit	SLG beperkt
2. nestbescherming wulp grasland of bouwland	W			A			Wulp/ weidevogels, kievit	ANLb alleen op grasland
3. rustzones in maïs tot 20 mei		K		A	B	V	Kievit	Brabants landschap
4. plasdrasperceel	W	K		A	B	V	Weidevogels, kievit	ANLb beperkt. In 2016 nog geen inrichtingskosten
5. plasdrastalud in sloten of sloothoeken, maïs of grasland	W	K		A	B	V	Weidevogels, kievit	ANLb beperkt
6a. stimuleren beweiden: 1mei - 15 juni 1-3 GVE/ha	W	K		A	B	V	Weidevogels, kievit	ANLb beperkt
6b. stimuleren extensief beweiden: 1mei - 15 juni 1-1,5 GVE/ha	W	K		A	B	V	Weidevogels, kievit	ANLb beperkt
6c. stimuleren zeer extensief beweiden: 1mei - 15 okt max. 0,5 GVE/ha	W	K		A	B	V	Weidevogels, kievit	ANLb beperkt
7. predatoren uitsluiten met stroomdraad en/of watergang	W					V	Weidevogels, kievit	SLG beperkt
8a. Braakstrook op klei		K		A	B	V	Kievit, patrijs, gele kwikstaart	Brabants landschap; Gld beperkt via watermaatregelen
8b. Braakstrook op zand		K		A	B	V	Kievit, patrijs, gele kwikstaart	Brabants landschap; Gld beperkt via watermaatregelen
9. akkerranden-tribe beheer met strook braak, lage en hoge vegetatie			P	A	B	V	Gele kwikstaart, patrijs	Brabants landschap, Gld ander type randen?
10. Wintervoedselveldjes			P				Patrijs, geelgors, veldleeuwerik	Brabants landschap, Gld?
11. Overwinterende graanstoppels			P				Patrijs, geelgors, veldleeuwerik	Brabants landschap; in Gld alleen combi met kruidenrijke
12. terugzetten doorgeschoten hakhoustingels	W	K		A			Steenuil, kerkuil, torenvalk, grote lijster, zomertortel, Weidevogels, kievit	ANLb beperkt; geen inrichtingskosten
13. struweel met korte snoeycycli, eens per 3-5 jr terugzetten			P	A	B	V	Grasmus, patrijs, grauwe klauwier en geelgors	ANLb beperkt
14. takkenril met ruigte of struweelhoek als centrum van territorium			P	A	B	V	Grasmus, patrijs, grauwe klauwier en geelgors	
15. struiken op één zijde van talud watergangen waterschap planten en uitsparen			P	A	B	V	Patrijs	
16. extensief beheer van bermen en slootkanten (gemeenten, waterschappen, agrariërs)			P	A	B	V	Patrijs	ANLb beperkt
17. met terreinbeheerders patrijzenmaatregelen nemen waar de combi optreedt van voorkomen patrijs+biologische bedrijven+agrar. gronden terreinbeheerder (kaarten combineren)			P	A	B	V	Patrijs	
18. prov. grond verpachten of verkopen onder voorwaarde aanleg kruidenrand of duurzame bedrijfsvoering			P	A	B	V	Patrijs	

3.2 Tien pilots

Uit onderzoek van Alterra (2011) blijkt dat een weidevogellandschap minimaal 250 ha. groot moet zijn. Dit onderzoek was vooral op grutto gericht, waarbij andere weidevogels kunnen meeliften. Voor de Gelderse pilot houden we dezelfde oppervlakte aan voor kievit. Deskundigen schatten in dat de kievit met kleinere gebieden toe kan. Dit schept ruimte om een pilot van 250 ha. onder te verdelen in bijv. 2-4 kleinere deelgebieden, aansluitend op plaatsen met relatief hoge kievitdichtheden. Voor kritische weidevogels is het uitgangspunt dat de pilot ligt binnen of grenzend aan een weidevogelkerngebied, en dat in een gebied van 100 ha. extra maatregelen worden genomen.

Voor patrijs zijn geen harde gegevens over hoe groot een leefgebied moet zijn. Als in het gebied patrijzen voorkomen en het gebied deel uitmaakt van een groter leefgebied dan achten deskundigen een kerngebied van 150 hectare met op 7% van de oppervlakte maatregelen voor geschikt leefbiotoop zinvol (mond.mededling F. Van Kuijk, Vogelbescherming).

In de pilotgebieden kan de intensiteit van de maatregelen variëren, mede afhankelijk van de animo van grondgebruikers en vrijwilligers in het gebied. Per type pilot is aangegeven welke maatregelen in welke oppervlakte beoogd worden

In bijlage 1 staan een aantal voorbeelden van kansrijke locaties omschreven. Deze voorbeelden dienen ter inspiratie, de lijst kan verder worden aangevuld. De keuze en exacte ligging van pilots moet nader worden uitgewerkt in nauwe samenwerking met de collectieven en weidevogel- en andere vrijwilligersgroepen. Voor ecologische kansen kan gebruik gemaakt worden van kanskaarten voor de verschillende soorten die Sovon voor de provincie heeft opgesteld. De Provincie beschikt over deze informatie. Daarnaast moet een pilotgebied voldoende sociale kansen bieden, met grondgebruikers die interesse hebben en vrijwilligers / maatschappelijke organisaties die kunnen helpen met begeleiden en monitoren.

Pilot 1 + 2 + 3. Patrijs

De patrijs is schaars geworden, maar komt nog wel verspreid door vrijwel geheel Gelderland voor, vooral in de zuidelijke helft. De patrijs heeft een variatie aan biotopen nodig (Sloothaak, 2016 en Roodbergen, 2013), die agrariërs deels kunnen leveren, maar wellicht ook andere plattelandsbewoners. Ook landgoedeigenaren, gemeenten en waterschappen (beheer dijken, bermen en slootkanten) kunnen bijdragen. Biologische bedrijven bieden over het algemeen al meer variatie in gewassen en hebben een rijker bodem- en insectenleven. Gebieden waar de patrijs voorkomt én waar biologische bedrijven aanwezig zijn lijken ook perspectiefrijk.

De pilots van het actieplan bouwen voort op de pilot in Aalten en ervaringen in Brabant. Doel is om in elk gebied 7% specifieke patrijsbiotopen te creëren, en ook duurzame landbouw (bodembeheer, gevarieerde gewassen) te stimuleren.

In ieder van de drie Gelderse regio's is een pilot mogelijk en zinvol. De patrijs is de ambassadeur voor maatregelen waarvan veel meer akkervogels zullen profiteren, zoals geelgors en gele kwikstaart.

Tabel 2: Eerste indicatie voor soort maatregelen en omvang van maatregelen in patrijzenpilots

Pilot 1,2,3 Patrijs	
Totaal oppervlak pilot (ha)	150
aantal jaren	5
% areaal met maatregelen	7%

Toepassing maatregelen	Kosten		Oppervlakte (ha)	Kosten (€)	
	Inrichting (€/ha)	Beheer (€/ha/jr)		inrichting	beheer
9. akkerranden-triobeheer met strook braak, lage en hoge vegetatie	0	1694	2	0	16940
10. Wintervoedselveldjes	0	2000	3	0	30000
11. Overwinterende graanstoppels	0	130	5	0	3250
13. struweel met korte snoeicyclus, eens per 3-5 jr terugzetten	21067	980	0,6	12640	2940
14. takkenril met ruigte of struweelhoek als centrum van territorium	0	1000	0,2	0	1000
15. struiken op één zijde van talud watergangen waterschap planten en uitsparen	0	0	pm		
16. extensief beheer van bermen en slootkanten (gemeenten, waterschappen, agrariërs)	0	0	pm		
17. met terreinbeheerders patrijzenmaatregelen nemen waar de combi optreedt van voorkomen patrijs+biologische bedrijven+agrar. gronden terreinbeheerder (kaarten combineren)	0	0	pm		
18. prov. grond verpachten of verkopen onder voorwaarde aanleg kruidenrand of duurzame bedrijfsvoering	0	0	pm		
Totaal per pilot			10,8	12640	54130
Drie pilots				37920	162390

Pilot 4 + 5 + 6. Open akkerland voor Kievit

Net als in Noord-Brabant broeden in Gelderland grote aantallen kieviten op akkerland, vooral maïsland. Experimenten in Noord-Brabant geven eerste indicaties dat het broedsucces hier aanzienlijk is te vergroten door grondbewerkingen uit te stellen en braakstroken aan te leggen (Sloothaak et.al., 2014). Deze laatste zijn waarschijnlijk belangrijk voor de pullen om dekking en voedsel te vinden. In deze pilot kunnen de Brabantse maatregelen ook in Gelderland worden toegepast en gemonitord.

In Brabant komt naar voren dat extensieve beweiding naast een akker een enorm pluspunt is voor kievitkuikens. Waar deze kans zich voordoet is het goed mogelijk enkele aanvullende maatregelen op grasland te nemen. Deze staan pm in de tabel, en kunnen een deel van de akkerbouwmaatregelen vervangen.

Het actieplan voorziet in een kievitenpilot in alle drie de Gelderse regio's.

Tabel 3: Eerste indicatie voor soort maatregelen en omvang van maatregelen in kievitpilots

Pilot 4,5,6. Open akkerland voor kievit						
Totaal oppervlak pilot (ha)	250					
aantal jaren	5					
% maatregelen	10%					
Toepassing maatregelen	Kosten			Oppervlakte (ha)	Kosten (€)	
	Inrichting (€/ha)	Beheer (€/ha/jr)			inrichting	beheer
3. rustzones in maïs tot 15 mei	0	400	20	0	40000	
8a. Braakstrook op klei	0	2190	2	0	21900	
8b. Braakstrook op zand	0	1694	2	0	16940	
5. plasdrastalud in sloten of sloothoeken, maïs of grasland	0	1000	1	0	5000	
12. terugzetten doorgeschoten hakhoutsingels	0	2000	1	0	10000	
1. rustzones grasland rond nesten 0,1-1 ha			pm			
6a. stimuleren beweiden: 1mei - 15 juni 1-3 GVE/ha			pm			
6b. stimuleren extensief beweiden: 1mei - 15 juni 1-1,5 GVE/ha			pm			
Totaal per pilot			26	0	93840	
Drie pilots				0	281520	

Pilot 7. Kritische weidevogels

Gelderland kan extra kans bieden voor wulp, tureluur en grutto, op percelen waar deze soorten in bovengemiddelde dichtheden voorkomen en waarop nog geen beheersovereenkomst rust. Ten eerste kan een klein plasdrasgebied in of naast een graslandgebied met weidevogelbeheer meer vogels aantrekken. Dit kan worden aangelegd op grond van agrariërs, maar mogelijk ook van niet-agrarische bewoners van het buitengebied. Hier kan gezocht worden naar maatwerk in ruimtelijke bestemming en vergoeding. Kritische soorten gaan in het plasdrasgebied of in de omgeving daarvan broeden. Het aanbieden van meer last-minute contracten voor rustzones kunnen maatwerk voor agrariërs leveren die zich tot nu toe niet willen binden aan zesjarige overeenkomsten voor hele percelen. Het stimuleren van beweiding kan in verschillende gradaties. Meest extensieve beweiding

is waarschijnlijk het meest effectief, maar lijkt voor weinig bedrijven in te passen. Beweiding met een veedichtheid tot 3 GVE/ha is een relatief laagdrempelige maatregel. In de Achterhoek zijn plaatselijk houtwallen aanwezig met achterstallig onderhoud, waardoor de bomen te groot en storend voor weidevogels worden. Het terugzetten van deze houtwallen maakt het gebied aantrekkelijker voor weidevogels en vermindert de predatiedruk van kraaien en roofvogels. In welke regio deze pilot het beste kan plaatsvinden moet nader worden bepaald.

Tabel 4: Eerste indicatie voor soort maatregelen en omvang van maatregelen in pilot kritische weidevogels.

Pilot 7. Kritische Weidevogels					
Totaal oppervlak pilot (ha)			100		
aantal jaren			5		
% maatregelen			40%		
Toepassing maatregelen	Kosten		Oppervlakte (ha)	Kosten (€)	
	Inrichting (€/ha)	Beheer (€/ha/jr)		inrichting	beheer
1. rustzones grasland rond nesten 0,1-1 ha	0	450	10	0	22500
4. plasdrasperceel	4000	2040	3	12000	30600
5. plasdrastalud in sloten of sloothoeken, mais of grasland	0	1000	1	0	5000
6a. stimuleren beweiden: 1mei - 15 juni 1-3 GVE/ha	0	340	10	0	17000
6b. stimuleren extensief beweiden: 1mei - 15 juni 1-1,5 GVE/ha	0	490	10	0	24500
6c. stimuleren zeer extensief beweiden: 1mei - 15 okt max. 0,5 GVE/ha	0	1660	5	0	41500
12. terugzetten doorgesloten hakhouwingels	0	2000	1	0	10000
Totaal			40	12000	151100

Samenvattend kunnen onderstaande maatregelen genomen worden in de pilot:

- kleine plasdras (ook kijken naar kansen voor plasdras op grond van niet-agrarische bewoners)
- beweiding in broedseizoen
- terugzetten houtige elementen
- last minute rustzones grasland

Pilot 8. Grote plasdras.

In Brabant is ervaring opgedaan met aanleg van enkele grote tijdelijke plasdrasgebieden, waar weidevogels veel gebruik van maken (H2.1). Soms blijkt een verrassende partij opeens geïnteresseerd zo'n plasdrasgebied aan te leggen, zoals in Brabant een varkenshouder met veel grond.

Een plasdrasgebied kan grote uitstraling hebben op het omringend gebied. Ligging in of naast een weidevogelkerngebied is het beste, maar een voldoende groot gebied met veel weidevogels kan ook daarbuiten zelfstandig een flinke impuls aan de vogelstand geven. In deze pilot zijn alleen de kosten voor inrichting en beheer van de plasdras zelf begroot. Uitgangspunt is dat andere weidevogelmaatregelen al worden genomen in het kader van ANLb of een van de andere pilots van het Actieplan Akker- en Weidevogels.

In welke regio deze pilot het beste kan plaatsvinden moet nader worden bepaald.

Tabel 5: Eerste indicatie van kosten voor een pilot grote plasdras

Pilot 8. Pilot grote plasdras						
Totaal oppervlak pilot (ha)					10	
aantal jaren					5	
% maatregelen					100%	
Toepassing maatregelen	Kosten		Oppervlakte (ha)	Kosten (€)		
	Inrichting (€/ha)	Beheer (€/ha/jr)		inrichting	beheer	
4. plasdrasperceel	4000	2040	10	40000	102000	
5. plasdrastalud in sloten of sloothoeken, mais of grasland	0	1000	pm			
6a. stimuleren beweiden: 1mei - 15 juni 1-3 GVE/ha	0	340	pm			
6b. stimuleren extensief beweiden: 1mei - 15 juni 1-1,5 GVE/ha	0	490	pm			
6c. stimuleren zeer extensief beweiden: 1mei - 15 okt max. 0,5 GVE/ha	0	1660	pm			
	totaal		10	40000	102000	

Pilot 9+10. Predatiebeheer

Hoge predatie is in sommige gebieden met veel weide- en akkervogels een belangrijke knelpunt. Regelmatig doen lokale groepen een oproep predatie aan te pakken, wijzend naar één - in hun ogen belangrijkste – predator. Welke predator de hoofdrol speelt verschilt per gebied, dat kunnen bijv. vos, zwarte kraai, hermelijn, hond, huiskat, ooievaar of buizerd zijn. Eenzijdige aandacht voor een predator heeft het risico dat een andere soort de predatie eenvoudig overneemt.

De deelnemende organisaties stellen voor 2 pilots uit te werken voor terugdringing van predatie. Deze pilot moet plaatsvinden in een gebied waar al voldoende maatregelen voor het creëren van geschikt leefgebied zijn of worden genomen, en predatie een grote rol speelt.

In het gebied wordt een predatiebeheerplan opgesteld, gebruik makend van het protocol van Altenburg en Wymenga (Oosterveld, 2014) en ervaring van Vogelbescherming hiermee. En er wordt nadrukkelijk aandacht geschonken aan afweging van andere (natuur)belangen en communicatie.

De mogelijkheid wordt nadrukkelijk open gelaten voor een brede set van maatregelen, zoals terugzetten van houtige beplanting en zo het gebied minder aantrekkelijk maken voor predatoren, of bejaging van vos in de wintermaanden. In waterrijk gebied is het denkbaar dat alleen de toegang over land vosdicht wordt afgesloten. Coördinatie en begeleiding (weidevogelvrijwilligers, wilbbeheereenheden, terreinbeheerders en gemeenten die houtige beplanting beheren) speelt hierin dan een nog grotere rol dan directe uitvoeringskosten van de maatregelen.

Als voorbeeld voor kostenbegroting is de aanpak van ANV VeluweIjsselzoom in de uiterwaarden bij Hattem, waar goede ervaring is opgedaan met het weren van vossen uit het broedgebied door middel van uitrasteren met lage stroomdraden. Met een groep handige vrijwilligers leggen zij een raster van drie lagen draad jaarlijks opnieuw aan en controleren dit. Zij maaien wekelijks onder de stroomdraad om aarding via het opgroeiende gras te voorkomen. Dit is perspectiefrijk voor navolging in gebieden met relatief hoge vogeldichtheid in combinatie met hoge predatiedruk van de vos. Op basis hiervan is een begroting opgesteld van de materiaalkosten, de arbeid wordt hier volledig door vrijwilligers geleverd.

De regio's Veluwe-Ijsselvallei en Achterhoek hebben beide interesse in een pilot predatie.

Tabel 6: Eerste indicatie van kosten voor een pilot predatiebeheer.

Pilot 9,10. Predatiebeheer						
Totaal oppervlak pilot (ha)		30				
aantal jaren		5				
% maatregelen		100%				
Toepassing maatregelen	Kosten		Oppervlakte (ha)	Kosten (€)		
	Inrichting (€/ha)	Beheer (€/ha/jr)		inrichting	beheer	
7. predatoren uitsluiten met stroomdraad en/of watergang	700	50	30	21000	7500	
Totaal per pilot	totaal		30	21000	7500	
Twee pilots				42000	15000	

4

Kennisontwikkeling en communicatie

4.1 Kennisontwikkeling in de pilots

Binnen het akker- en weidevogelbeheer bestaan nog veel vragen over hoe maatregelen precies moeten worden toegepast: Over welke oppervlakte, hoe dicht bij elkaar, in welke combinatie? Dit constateren ook Melman et al. (2016). En hoe kan de grondgebruiker de maatregelen inpassen in zijn bedrijf en efficiënt beheren? Onderzoek en monitoring is daarom van groot belang.

De deelnemers aan het actieplan willen de pilots zo goed mogelijk benutten om hier meer kennis over te verkrijgen. Het uitwisselen van kennis wordt uitgewerkt in H 4.2.

Onderstaande punten kunnen de deelnemers zelf organiseren en uitvoeren, waarbij inzet van vrijwilligers van agrarische natuurverenigingen en weidevogelwerkgroepen en landschapsvrijwilligers een belangrijke rol speelt. Dat betekent ook dat dit tegen lage kosten is uit te voeren. Ook is het denkbaar samen te werken met onderwijsinstellingen (agrarische of groene/biologie- opleidingen) en stagiairs of studenten in te zetten. In beide gevallen is voor coördinatie en begeleiding wel professionele ondersteuning nodig.

Het is wenselijk nader overleg te voeren tussen deelnemers van het actieplan en de provincie over mogelijkheden en prioritering. Hieronder geven we een aantal mogelijkheden aan.

- monitoring van broedscucces tot vliegvlugge jongen
- monitoring van predatoren: aanwezigheid en gedrag
- monitoring hoe verschillende biotopen worden gebruikt door de doelsoorten
- verzamelen ervaringen van de grondgebruikers en ervaren plus- en knelpunten

De pilots lenen zich ook voor diepergaand onderzoek zoals dat door ecologische adviesbureaus, Sovon of Vogelbescherming wordt gedaan. Dit vindt ook deels al op landelijk niveau plaats, ook in de nabije toekomst in het kader van het OBN, Deskundigenteam Cultuurlandschap. Onderzoek naar kuikenoverleving van Kieviten op bouwland vindt in 2016 plaats in het kader van het jaar van de Kievit, en verdient voortzetting in 2017 en verder. Voor patrijs is meer onderzoek in voorbereiding in het kader van een EU-project waarin Vogelbescherming Nederland deelneemt, en dat beoogt te starten in 2017.

In de begroting is voor professionele coördinatie en begeleiding van monitoring door vrijwilligers ca. 10% van de kosten van uitvoering van inrichting en beheer opgenomen. Daarnaast is voor zowel Kievit als patrijs een extra budget van € 10.000 opgenomen voor een bijdrage aan diepergaand onderzoek zoals hierboven vermeld.

4.2 Begeleiding van en communicatie in de pilots

Communicatie is op vele vlakken nodig. Dit is een onmisbaar onderdeel van de pilots. Het gaat immers niet om een routinematige uitvoering van een regeling, maar om het betrekken en stimuleren van grondeigenaren en vrijwilligers(groepen).

Communicatie richt zich op al actieve grondeigenaren en vrijwilligers, daarnaast is de uitdaging ook nieuwe doelgroepen te betrekken, zoals:

- Terreinbeheerders
- Gemeenten en waterschappen
- Niet-agrarische grondeigenaren in het buitengebied
- Landgoedeigenaren
- Wildbeheereenheden
- Lokale groepen die Akker- en Weidevogelbescherming willen ondersteunen met vrijwilligerswerk of sponsoring
- Lokale natuur- en milieuoorganisaties, zoals IVN of KNNV, milieufederaties

Communicatie begint bij een goede voorbereiding van de pilots:

- Selectie van gebied waar de pilot het beste kan plaatsvinden
- Activeren/werven van grondeigenaren en lokale groepen
- Begeleiden van afsluiten van overeenkomsten

Daarna blijft begeleiding belangrijk om de ervaringen te bundelen, goede monitoring op te zetten en te verwerken, tussen doelgroepen onderling terug te koppelen en leren van de pilot:

- Begeleiden in de uitvoering
- Begeleiding in monitoring, gegevens bundelen en verwerken (zie H4.1).
- Communiceren van voortgang in het gebied, om draagvlak te creëren en nieuwe deelnemers te werven.

Voor communicatie dient per pilot een beknopt communicatieplan te worden uitgewerkt.

Voorbeelden van communicatie-activiteiten die hierin kunnen worden opgenomen zijn:

- duurzamer/natuurvriendelijker boeren; bijv. in groepen biodiversiteitsmeetlat of andere tools voor duurzame bedrijfsvoering bespreken
- maatregelen linken aan productie, bijv. beheer kruidenranden die gezondheid vee bevorderen
- ambassadeurs/klinkende namen zoeken voor bijeenkomsten
- excursies/uitwisseling met andere regio's (binnen en buiten provincie)
- informatie/bijeenkomsten aansluiten op lokale educatiecentra en evenementen
- excursies voor publiek met safaribus/schaftkeet voor observatie
- relatie leggen met bijvriendelijk beheer
- demoperceel akkerranden aanleggen
- jeugdeducatie
- farmwalks of flashmobs: lokale excursies organiseren naar goed geslaagde maatregelen, op het moment dat er iets te zien en de boeren tijd hebben

In de communicatie willen de deelnemende organisaties van het Actieplan een stevige bijdrage leveren. De eerste ideeën hierbij staan aangegeven in de onderstaande tabel 7.

Tabel 7. Mogelijke rollen van deelnemende organisaties in communicatie in en rondom de pilots.

communicatie in en rondom pilot	betrokken partners van actieplan						
	SLG	3 Gld. Agr. Collectieven	LTO	GNMF	Vogelbescherming Ned.	Provincie	anderen
Landschap open maken: grondeigenaren bewust maken in gebieden waar dit knelt voor kritische weidevogels	X	X					vrijwilligers
Bewustmaken gemeenten van waarde open en rust	T			X			
Buitenlui (niet-agrarische bewoners van buitengebied) mobiliseren (naast agr en tbo). Zij kunnen als "miniboer" brongebied voor boerenlandvogels creëren, met bijv. kleine veldjes met vogelvriendelijk gewas, extra randen, struweel, plasdrashoeken	X						vrijwilligers
Promotie van vogelvriendelijke gewassen zoals (zomer)graan, luzerne, en maatregelen zoals stoppel laten staan, een strookje gras of luzerne een maaibeurt overslaan.		X					
Gemeenten en waterschap laten goede voorbeelden zien van extensief beheer bermen en slootkanten	T						gemeenten, waterschappen
Ontwikkelen van andere financieringsbronnen voor beheer, met bijv. Vogelbescherming, lokaal bedrijfsleven of lokale maatschappelijke organisaties	X				X		
Communicatieplannetje per pilotgebied: hoe bereik je deelnemers (uitvoerders maatregelen, monitoringsvrijwilligers) en breed publiek	T	X	X	X	X	X	

Voor voorbereiding is een bedrag van ca. 10% van uitvoering van inrichting en beheer opgenomen, voor begeleiding ca. 15%. Voor communicatie is € 10.000 begroot voor de bredere pilots 1 t/m 7, en € 5.000 voor de specifieke pilots predatie en grote plasdras.

4.3 Provinciebrede kennisontwikkeling en communicatie

Om het Actieplan succesvol te maken in de eerste fase tot 2022, en voort te zetten en uit te breiden over heel Gelderland is brede kennisontwikkeling en communicatie wenselijk.

Provinciebrede kennisontwikkeling berust op 3 pijlers:

- Werving van nieuwe vrijwilligers
- Trainingen voor grondeigenaren en vrijwilligers in beheer en monitoring
- Jaarlijks terugkerende Gelderse Netwerkdag Akker- en weidevogels.

Voor deze onderdelen zijn posten in de begroting opgenomen, de invulling moet nader worden uitgewerkt.

Voor communicatie is een mix van activiteiten nodig die is afgestemd op volgende doelgroepen:

- Grondgebruikers en vrijwilligers
- Breed publiek van boeren en burgers
- Stakeholders inclusief overheid

Daarvoor stellen wij de volgende activiteiten voor (tabel 8):

Tabel 8. Activiteiten communicatie provinciebreed.

communicatie en draagvlak provinciebreed	betrokken partners van actieplan						
	SLG	3 Gld. Agr. Collectieven	LTO	GNMF	Vogelbescherming Ned.	Provincie	anderen
Provincie geeft goede voorbeeld met verpachten grond			X			X	
Jaarlijkse monitor: hoe ver staat het met de uitvoering, wie en hoeveel mensen betrokken, wat zijn de resultaten voor de boerenlandvogels	T	T					vrijwilligers
Jaarlijkse provinciale boerenlanddag: kennisuitwisseling tussen alle betrokkenen en regio's (ieder jaar in andere regio, halve dag excursie en halve dag presentatie en workshops)	T	X	X	X	X	X	
Met landelijke overheid uitwerken hoe in perceelsregistratie van RvO landschapselementen, zoals kruidenranden, overhoeken en struwelen kunnen meetellen in bruto perceelsoppervlak. Dit stimuleert agrariërs om deze stukjes, elementen natuurvriendelijke te kunnen beheren.			X			X	
Maatregelen uit dit actieplan agenderen in Evaluatie en ontwikkeling van vergroeningsvoorwaarden GLB		X	X		X?	X	
Lange-termijnvisie ontwikkelen met en voor de provinciehoe agrarisch gebied met boerenlandvogels kan en moet ontwikkelen	X	X	X	X	X	X	

De kosten voor een jaarlijkse netwerkdag worden geschat op ca. € 12.500 per jaar. (zaalhuur, horeca en organisatiekosten).

Voor de overige provinciebrede communicatie is € 30.000 in de begroting opgenomen.

5

Uitvoering: kosten en organisatie

5.1

Totale geraamde kosten

In tabel 9 is een voorlopige begroting van de totale kosten over 6 jaar (2017-2022) gegeven. Naast beheervergoedingen voor de uit te voeren maatregelen zijn in de pilots ook kosten voor begeleiding, communicatie, monitoring en onderzoek opgenomen. Daarnaast vergt een breed actieplan ook om provinciebrede communicatie en overall coördinatie en verantwoording. Een breed actieplan vraagt ook om overall coördinatie en verantwoording. Hiervoor is € 10.000 per jaar begroot. Alle overige posten zijn in voorgaande hoofdstukken onderbouwd en toegelicht.

Het totaalbedrag over zes jaar komt op ca. € 1,5 miljoen. Dat is gemiddeld ca. € 250.000 per jaar. De initiatiefnemers roepen de provincie op dit bedrag beschikbaar te stellen om akker- en weidevogels te redden.

Tabel 9: Overzicht van totale kosten van het actieplan

	gebiedsproces				vergoeding maatregelen		Totaal
	voor-bereiding	coördinatie en begeleiding	kennis en monitoring	commu-nicatie	inrichting	beheer	
Aantal pilots:	10						
looptijd in jaren	5						
Activiteiten in pilots							€ 1.249.000
Pilot 1,2,3 Patrijs	€ 20.000	€ 30.000	€ 35.000	€ 30.000	€ 38.000	€ 162.000	€ 315.000
Pilot 4,5,6. Open akkerland voor Kievit	€ 28.000	€ 42.000	€ 35.000	€ 30.000	€ -	€ 282.000	€ 417.000
Pilot 7. Kritische Weidevogels	€ 16.000	€ 25.000	€ 15.000	€ 10.000	€ 12.000	€ 151.000	€ 229.000
Pilot 8. Pilot grote plasdras	€ 14.000	€ 21.000	€ 15.000	€ 5.000	€ 40.000	€ 102.000	€ 197.000
Pilot 9,10. Predatiebeheer	€ 6.000	€ 8.000	€ 10.000	€ 10.000	€ 42.000	€ 15.000	€ 91.000
Provinciebrede activiteiten							€ 245.000
werving vrijwilligers			€ 30.000				€ 30.000
trainingen voor vrijwilligers en grondeigenaren			€ 50.000				€ 50.000
jaarlijkse netwerkdag akker- en weidevogels			€ 75.000				€ 75.000
Overige provinciebrede communicatie				€ 30.000			€ 30.000
projectleiding en verantwoording		€ 60.000					€ 60.000
Totaal							€ 1.494.000

Het actieplan gaat uit van 5 jaar durende pilots, dit geeft tijd om te monitoren en effect vast te stellen. Ook betalen de eenmalige inrichtingskosten zich beter terug.

Door vijf pilot in 2017, en een tweede serie van vijf in 2018 te starten, kunnen ervaringen in de opstart van de eerste set gelijk worden benut in de tweede set. Tevens worden de uitgaven mee gespreid in de tijd gedaan.

De eindtermijn eind 2021 van de eerste set valt dan samen met einde 1e periode ANLb.

Het totale project heeft een looptijd van zes jaar, 2017-2022

Dit betekent dat jaarlijks een inzet van gemiddeld ca. € 250.000 nodig is. Doordat de pilots met een jaar verschil lopen, variëren de kosten per jaar. De voorbereidingskosten en inrichtingskosten zijn in de eerste twee startjaren nodig, de overige pilotkosten lopen voor 5 pilots van 2017-2021, voor de vijf andere van 2018-2022. Dit resulteert in een begroting per jaar zoals weergegeven in tabel 10. De werkelijke verdeling hangt ook af van welke pilots in het 1^e dan wel 2^e jaar beginnen.

Tabel 10: Indicatieve verdeling van de inzet voor het actieplan over de jaren 2017-2022.

	2017	2018	2019	2020	2021	2022	Totaal
startkosten pilots (voorbereiding+ inrichting)	€ 108.000	€ 108.000					€ 216.000
jaarlijkse kosten pilots (looptijd 5jaar, start 5 in 2017 en 5 in 2018)	€ 103.300	€ 206.600	€ 206.600	€ 206.600	€ 206.600	€ 103.300	€ 1.033.000
provinciebrede activiteiten, jaarlijks	€ 40.833	€ 40.833	€ 40.833	€ 40.833	€ 40.833	€ 40.833	€ 245.000
Totaal	€ 252.133	€ 355.433	€ 247.433	€ 247.433	€ 247.433	€ 144.133	€ 1.494.000

5.2

Afstemming met Agrarisch Natuur- en Landschapsbeheer

Goede afstemming op het Agrarisch Natuur en Landschapsbeheer (ANLb) is essentieel. Bijlage 2 geeft een overzicht van beheersovereenkomsten ANLb en nog lopende overeenkomsten uit de voorgaande regeling SNL. Op dit moment wordt ca. € 4 miljoen per jaar besteed aan beheersvergoedingen Agrarisch Natuur- en Landschapsbeheer (ANLb), en eveneens ongeveer € 4 miljoen vanuit de oude (aflopende) regeling SNL (schatting uit oppervlakte gegevens agrarisch natuurbeheer, provincie Gelderland).

Met de pilotgerichte aanpak van dit actieplan blijven de extra kosten relatief beperkt. De totaal geraamde kosten van het actieplan zit ruwweg € 0,7 miljoen aan beheersvergoeding, en € 0,13 miljoen aan inrichtingskosten. Het is aan de provincie om na te gaan of dit toegevoegd zou moeten worden aan ANLb, danwel uit andere bronnen kan worden gefinancierd. Als de pilots succesvol zijn, stellen de initiatiefnemers voor de maatregelen structureel op te nemen in het ANLb. De pilotgerichte aanpak vraagt wel om een goede ondersteuning van het gebiedsproces en monitoring. De budgetten hiervoor zijn in principe eenmalig voor de pilotperiode.

Ten aanzien van de inhoud van ANLb blijkt uit het overzicht in bijlage 2 dat:

- Voor pilots kievit zijn meer en andere maatregelen worden voorgesteld dan nu in ANLb plaatsvinden, grotendeels binnen het leefgebied droge dooradering, wellicht deels ook daarbuiten. Voor rustperiode op akkers zijn nu nog geen pakketten toegepast, en in de pilots worden braakstroken (of ingezaaid als kruidenranden) alleen toegepast in combinatie met rustperiode op de maisakkers.
- Voor pilots patrijs zijn vooral meer en deels andere maatregelen nodig, zoals andere typen randenbeheer, behoud graanstoppels in de winter en wintervoedselakkers. Deze maatregelen kunnen ook worden toegepast in een bouwplan met minder frequent graan en zijn daardoor makkelijker inpasbaar in het agrarisch bedrijf. grotendeels of misschien wel geheel binnen de nu begrensde leefgebieden, vnl. droge dooradering.
- De pilots predatie, plasdras en kritische weidevogels leveren extra versterking van het leefgebied open grasland op.

Het Actieplan Akker- en Weidevogels is nodig als extra impuls om de stand van akker- en weidevogels in Gelderland te verbeteren. Daarbij ligt het accent op akkervogels inclusief de Kievit en is het aanvullend op het ANLb.

De drie collectieven hebben, los van het Actieplan, een aanvraag lopen voor ANLb 2017, grotendeels voor vervanging voor eindigende SNL overeenkomsten. Daarbij zullen beperkt ook verschuivingen in locaties en in type pakketten optreden. Tevens is door hen budget aangevraagd voor een kwaliteitsimpuls voor weidevogelkerngebieden en in voorbereiding voor botanisch beheer aldaar.

Alle leden van de initiatiefgroep ondersteunen dat naast het Actieplan deze verschuiving en uitbreidingen in het ANLb nodig zijn om tot verbetering te komen van het agrarisch natuurbeheer, met het accent op weidevogels in het grasland.

5.3

Organisatie en koppeling aan andere beleidslijnen en initiatieven

De organisaties achter dit actieplan, en met name de agrarische collectieven en de Stichting Landschapsbeheer Gelderland hebben uitgebreide ervaring met agrarisch natuurbeheer, en ieder hun eigen netwerken in het agrarisch gebied. De initiatiefgroep stelt voor:

- de pilots gezamenlijk uit te voeren, ze maken bij de start van de uitvoering nadere afspraken hierover.
- bij de start van uitvoering de inventarisatie van locaties voor pilots uit te breiden en samen met de provincie selectiecriteria op te stellen

Daarnaast is het zinvol het Actieplan te koppelen aan andere beleidslijnen en initiatieven zoals:

- Initiatieven voor duurzame landbouw, zoals LTO project vruchtbare bodem en kringloop; duurzaamheidsprogramma's van voedingsbedrijven
- Aanleg van randen langs watergangen zoals in gang wordt gezet door waterschappen om de waterkwaliteit verbeteren
- projecten over bevorderen nuttige insecten in fruitteelt (Alterra, CLM)
- Actieve-soortenbeschermingsbeleid van de provincie
- Projecten van jagers voor wildvoorzieningen (Jagers in het groen)

5.4

Slotwoord

Dit Actieplan is tot stand gekomen door de inzet van Gelderse maatschappelijke organisaties uit de sectoren landbouw en natuur en mede dankzij de talloze vrijwilligers en agrariërs die zich jaarlijks inzetten voor de akker- en weidevogels. Als zodanig sluit het Actieplan aan op de door Provinciale Staten van Gelderland in grote meerderheid aangenomen motie in november 2015 om meer te doen voor de akker- en weidevogels in onze provincie. De initiatiefgroep verzoekt hierbij de Provincie Gelderland om het actieplan samen met de initiatiefgroep in praktijk te brengen en financieel mogelijk te maken. Daarbij gaat het om een bedrag van € 250.000 per jaar over de periode 2017-2022.

Bronnen

Alterra, 2011. Op naar kerngebieden voor weidevogels in Nederland, Kenniskring weidevogellandschap.

Factsheets weidevogels, 2016.

http://www.vogelbescherming.nl/vogels_beschermen/landelijk_gebied/weidevogels/factsheets

Geerts, R.H.E.M. & J. Stronks, 2016. Beheerstrategie ANLb 2016. Coöperatieve Vereniging Agrarisch Landschap Achterhoek.

www.de-vala.nl/documenten/beheerpakketten-en-vergoedingen/beheerstrategie-.pdf

Melman, Th.C.P., A.G.M. Schotman, H.A.M. Meeuwssen, R.A. Smidt, B. Vanmeulebrouk en H. Sierdsema, 2016. Ex-ante-evaluatie ANLb-2016 voor lerend beheer. Een eerste blik op de omvang en ruimtelijke kwaliteit van het beheer in het nieuwe stelsel. Wageningen Environmental Research, rapport 2752.

Natuurbeheerplan Gelderland, kaart, 2016.

<http://flamingo.prvgld.nl/viewer/app/Natuurbeheerplan>

Oosterveld, E.B, 2014. Protocol predatiebeheer bij weidevogels. A&W-rapport 1827

http://www.altwym.nl/uploads/file/523_1412334863.pdf

Patrijzen keren terug in Brabantse Struikwaard, 2016. Persbericht Vogelbescherming, zie

www.vogelbescherming.nl/actueel/bericht/?bericht=1947

Roodbergen M. 2013. Het Jaar van de Patrijs: kennisupdate. Sovon-rapport 2013/12, Sovon Vogelonderzoek Nederland, Nijmegen.

Sloothaak, J. en Marjolein Smolders, 2014. Eindrapportage Project “Kansen voor de kievit”

Periode 2012-2014. Drie jaar maatregelen ter bescherming van de kievit op bouwlandpercelen. Brabants Landschap.

Sloothaak, J., 2016. Verslag monitoring plasdras marese kooi 2011 2015.

http://issuu.com/weidevogelbeschermingbrabant/docs/verslag_monitoring_plasdras_marese_fc3cbb1cd55d36/1

Snoo, G.R. de, Th.C.P. Melman, F.M. brouwer, W.J. van der Weijden en H.A. Udo de Haes (red), 2016.

Agrarisch natuurbeheer – principes, resultaten en perspectieven. Wageningen Academic Publishers, 384 pp.

Sovon, 2016. <https://www.sovon.nl/provincies>

Trends in aantallen vogels

<https://www.sovon.nl/provincies>

Bijlagen

Bijlage 1 Voorbeelden van kansrijke locaties voor pilots

VELUWE IJSSELVALLEI

Plas dras in het Wapenveldsebroek

Het Wapenveldsebroek in de gemeente Heerde is van oudsher een rijk weidevogelgebied. De laatste jaren is het aantal weidevogels echter terug gelopen, door aanleg van hoogwatergeul, de daarop volgende herverkaveling en intensivering van de landbouw.

Een particulier heeft hier ongeveer 8 hectare landbouwgrond aangekocht met als doel deze grond specifiek voor weidevogels in te richten. Bij deze inrichting hoort ook een plas dras gedeelte. Er komt veel kwelwater uit de stuwwal van de Veluwe aan de oppervlakte, dat we willen benutten om kruidenrijk grasland te ontwikkelen voor weidevogelkuikens.

Het Wapenveldsebroek is binnen het ANLb begrensd als leefgebied 'open grasland'. Hieruit wordt al weidevogelmozaïek gefinancierd.

ANV VeluweIjselzoom

Pilot Binnenveld-Oost

Graag doen wij mee met pilots voor **kievit** en **patrijs** en de **kritische weidevogels** (grutto, tureluur en wulp) in de volgende gebieden:

1. Kooiweg Werftweg/Veensteeg – voor kievit op maïsland en voor kritische weidevogels op maïsland en grasland. zijn in 2016 al onderzoeksgebied geweest in het Jaar van de Kievit. De betrokken organisaties (Vogeltrekstation en SOVON) zouden daar graag in 2017 een vervolg aan geven. Ook de vrijwilligers hebben kenbaar gemaakt dat ze aan een vervolgonderzoek willen meewerken. Beide gebieden kennen anno 2016 hoge aantallen kieviten op maïsland (20-40 paar), maar veel kuikens van 1e legsels gaan verloren zodra de werkzaamheden starten.

2. Plassteeg/Kielekampsteeg – voor kievit en patrijs op akkerland.

Hier zijn vrijwilligers van de deelgebiedsgroep Oost in beeld voor de nodige ondersteuning. Het gaat in 2016 om 5-10 paar Patrijzen en 10-20 paar Gele Kwikstaarten.

Wij kennen in het Binnenveld geen ANLb voor weidevogels. Wij steunen alleen op gemeentegelden voor legselvergoedingen, maar 2016 is voornamelijk het laatste jaar.

Weidevogelwerkgroep Binnenveld Oost en ANV het Binnenveld

RIVIERENGEBIED

Kritische weidevogels Zoelense veld

In het Zoelense veld ten westen van het Amsterdam-Rijnkanaal komen nog vrij veel weidevogels voor dankzij het extensieve gebruik van de gronden, met name grutto en tureluur. Het gebied is niet begrensd als leefgebied, maar ligt naast het wel begrensde Rijswijkse veld.

Een pilot hier is kansrijk omdat een groot deel van de grondgebruikers zich bereidwillig hebben getoond om beschermingsmaatregelen te nemen. Er is ook een groep vrijwilligers actief.

Het gebied ligt nabij het weidevogelgebied "Rijswijkse veld". Er komt ook akkerland voor en daarom zouden de maatregelen ook gericht kunnen worden op de patrijs.

Weidevogelgroep van de VANL Tieler en Culemborgerwaarden

Patrijzenpilot op Landgoed Mariënwaard

Naast bos is een deel van de gronden van het landgoed in gebruik als grasland en op de stoomruggronden ook als akkerland. Er is struweelbegroeiing langs de bosranden en er komen houtsingels voor. Een deel van de akkerranden wordt jaarlijks ingezaaid met een bloemenmengsel.

Het gebied is begrensd als leefgebied Droge dooradering

Weidevogelgroep van de VANL Tieler en Culemborgerwaarden

Patrijzenpilot op Landgoed Het Eng te Beusichem en omliggende gronden

Dit landgoed ligt op stroomrugggrond die voornamelijk wordt gebruikt als akkerland en grasland. Er komen vrij veel heggen en enkele bosjes voor. Het gebied is geschikt voor de patrijs. Kansen voor maatregelen op omliggende gronden moet nader worden verkend.

Het gebied is begrensd als leefgebied Droge dooradering

Weidevogelgroep van de VANL Tieler en Culemborgerwaarden

Liendense Waard bij Batenburg / Pilot Patrijs en Kievit

Sinds 2014 is een groep vrijwilligers bezig met weidevogelbescherming op akkers gelegen langs het natuurgebied de Liendense Waard. Dit alles gebeurt op basis van vrijwillige medewerking zonder beheersvergoedingen. Het natuurgebied bestaat uit een nevengeul met diverse plasdras-gebieden en kruiden- en faunarijkgasland. Het heeft een grote aantrekkingskracht op soorten als Kievit, Tureluur en Patrijs. De nesten (in 2016: Kievit 28, Tureluur 5 en Patrijs 3) liggen echter vrijwel allemaal buiten het natuurgebied op de agrarische percelen.

Met hulp van de vrijwilligers en boeren is het uitkomstpercentage op de agrarische percelen de afgelopen jaren gestegen, echter de overleving van pullen is laag. Voor de akker- en weidevogels is op de agrarische percelen onvoldoende dekking en voedsel beschikbaar is voor de pullen. Dit kan verbeteren door akkerranden, wintervoedselveldjes en variatie in gewassen te stimuleren. In dit geval niet alleen van de Patrijs maar ook die van de Kievit en Tureluur.

Weidevogelgroep Liendense Waard

De Ambtswaard

De Ambtswaard (40 hectares) kan weer het weidevogelbolwerk worden dat het ooit was. Dat vereist: openheid, rust en voldoende plas-dras. Hieraan wordt met ingang van 2017 maximaal voldaan. Tevens zal er biologisch dynamisch beheer komen en zal sprake zijn van een uitgekiend mozaïekpatroon. Tussen de weilanden zijn enkele akkers voorzien. In combinatie met het aangrenzende Doornik (35 hectares akkerland met randen en heggen) aan de noordkant en hoger grasland (12 hectares) aan de westkant zal een uniek akker-weidevogelgebied ontstaan, waarin het primair om de vogels gaat en de landbouw volgend is. Erfpachtcontracten staan garant voor duurzame kansen in één hand.

L. Dolmans en F. Majoor (Sovon), op suggestie van Secretaris Stichting Lingewaard Natuurlijk)

ACHTERHOEK

Predatiebeheer Achterhoek/ Ruurlose broek of Beltrumse veld

We willen het natuurlijk evenwicht in onze weidevogelgebieden herstellen. Het ultieme doel hierbij is herstel van soorten bodembroeders. Daarvoor is goed zicht nodig welke predatoren de belangrijkste zijn. Onder andere afschot van vossen, met lichtbakvergunning en vangkooien voor kraaien worden noodzakelijk geacht, maar hiervoor ontbreekt toestemming omdat het geen leefgebied open grasland is. De samenwerking met WBE'ers is goed en de bereidheid tot medewerking is groot.

Weidevogelwerkgroep Achterhoek

Kritische Weidevogels Achterhoek, bijv. Beltrumse veld, Meddose veld

In de Achterhoek werken wij met een aantal boeren samen, waarbij een Plasdrasgebied en andere maatregelen mogelijk wordt geacht.

Weidevogelwerkgroep Achterhoek

Pilot Patrijs Geesteren-Gelselaar

Er zijn enthousiaste boeren “Plan Geesteren” en ook elders in het gebied, die sterk meedenken om de weidevogelstand omhoog te krijgen. Samenwerking van VAN Berkel & Slinge, actieve vrijwilligersgroep

Weidevogelwerkgroep Achterhoek

Kansen pilot Kievit in de Achterhoek:

Oost-Achterhoek (Berkelland, Oost-Gelre, Aalten, Winterswijk)

Geesteren-Gelselaar

Is al plas-dras

Winterswijk

Duivense broek

actieve vrijwilligersgroep, populatie patrijzen

Bijlage 2 Agrarisch Natuurbeheer in kaart en arealen 2016

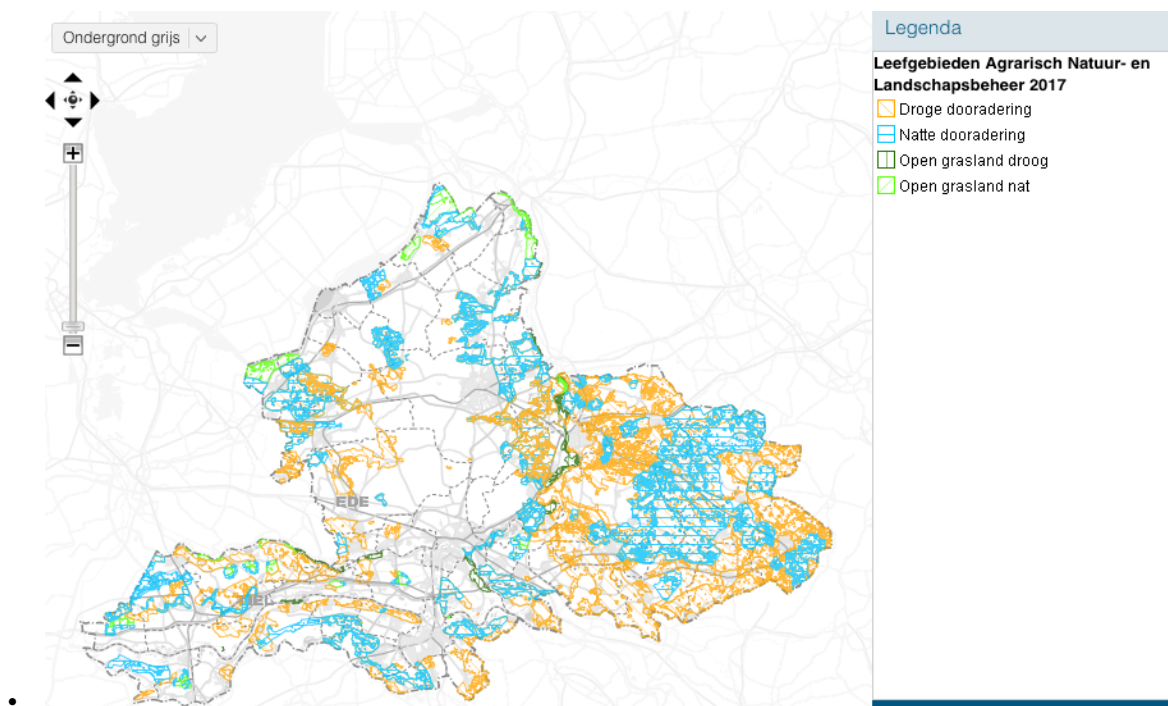
Tabel 1 geeft de oppervlakte van beheerpakketten per leefgebied weer. De pakketten zijn onderverdeeld in vier categorieën:

- grasland percelen
- akkerland percelen
- randen (van akkers+ grasland)
- niet-productieve landschapselementen

Op dit moment wordt ca. € 4 miljoen per jaar besteed aan beheersvergoedingen Agrarisch Natuur- en Landschapsbeheer (ANLb), en eveneens ongeveer € 4 miljoen vanuit de oude (aflopende) regeling SNL (schatting uit oppervlakte gegevens agrarisch natuurbeheer, provincie Gelderland).

Tabel 1. De hectares beheersovereenkomst in de oude SNL regeling en de nieuwe ANLb regeling, stand van zaken 2016, gegevens provincie Gelderland

		hectare		
		ANLb	SNL	Eindtotaal
Droge dooradering		992	1775	2767
A	akker	135	129	264
G	grasland	546	1467	2013
L	landschapselementen	207	118	325
R	randen (akker of grasland)	104	61	165
Natte dooradering		411	188	600
A	akker	68		68
A G	akker of grasland		47	47
G	grasland	268	128	397
L	landschapselementen	51	4	55
R	randen (akker of grasland)	24	9	32
Open grasland		2359	2344	4704
G	grasland	2356	2327	4683
L	landschapselementen	2	2	5
R	randen (akker of grasland)	2	15	16
Eindtotaal		3763	4308	8070



Figuur 1. De begrenzing van de vier leefgebieden ANLb in 2017.

Uit de combinatie van kaartbeelden van leefgebieden en ligging van beheersovereenkomsten, blijkt dat:

- Sterke nadruk ligt op graslandbeheer, voor het grootste deel in leefgebied Open Grasland. Deze liggen in een aantal kleinere geconcentreerde gebieden (de weidevogelkerngebieden), voor het grootste deel in Veluwe/IJsselvallei en een kleiner deel in het Rivierengebied.
- Een klein deel open grasland betreft ook droge graslanden ten behoeve van de kwartelkoning
- De leefgebieden voor droge en natte dooradering beslaan samen grote delen van het agrarisch gebied in de provincie. In de Achterhoek-Liemers beslaat dit het overgrote deel van het agrarisch gebied, in Veluwe-IJsselvallei en Rivierengebied vallen delen van het agrarisch gebied in geen van deze categorieën.
- Binnen deze leefgebieden vinden maatregelen op kleine schaal en deels versnipperd plaats.
- Maatregelen in randen vinden nog niet heel veel plaats, en op kievit gericht beheer op maïsakkers, of instandhouden van graanstoppels als afzonderlijke maatregel vindt nog niet plaats.